

Epitrix cucumeris Harris

Картофельный жук-блошка

Распространение:

Европа: Грузия, Португалия (в т.ч. Азорские о-ва и о. Мадейра).

Северная Америка: Гватемала, Канада, Коста-Рика, Мексика, Никарагуа, США.

Южная Америка и Карибский бассейн: Гваделупа, Доминиканская республика, Пуэрто-Рико, Ямайка, Боливия, Венесуэла, Колумбия, Эквадор.

Повреждаемые растения:

Основным кормовым растением картофельной блошки является картофель. Взрослые жуки питаются листьями. Личинки повреждают корни и клубни. Помимо картофеля жуки могут развиваться на широком круге растений, таких как томаты, перцы, баклажаны, огурцы, кабачки, табак, салат, бобы, фасоль, шпинат, свекла, подсолнечник, кукуруза, и многих других.

Симптомы повреждений: характерные погрызы листьев повреждаемой культуры; поверхностные повреждения клубней в виде ямок и бороздок.

Пути распространения: клубни картофеля с землей или растительными остатками; распространяется на всех стадиях развития; вымытые клубни картофеля не могут служить путем переноса, так как ни одна стадия развития картофельной блошки не может развиваться в клубнях картофеля после уборки урожая.

Методы выявления и идентификации:

Пока растение картофеля еще не достигло 15 см в высоту, имаго картофельной блошки выявляют визуально. Более высокие кусты обкашивают сачком.

Имаго. Переднеспинка и надкрылья покрыты волосками; пунктировка надкрылий собрана в ряды; расстояние между точками на диске переднеспинки больше диаметра отдельных точек. От близких видов отличается также строением эдеагуса

самца и сперматеки самки. Личинка последнего возраста беловатая с коричневой головой, длиной около 5,5 мм.

Ссылки на основные источники информации по выявлению и идентификации:

1. Беньковский А.О. 1999. Определитель жуков-листоедов (Coleoptera Chrysomelidae) европейской части России и европейских стран ближнего зарубежья. Москва: Техполиграфцентр, 204 с., ил.

2. Зайцев Ю.М., Медведев Л.Н. 2009. Личинки жуков-листоедов России. Москва: Т-во научных изданий КМК, 246 с., ил.

3. Медведев Л.Н., Дубешко Л.Н. 1992. Определитель листоедов Сибири. Иркутск: Изд. Иркутского университета, 224 с.

4. Медведев Л.Н., Зайцев Ю.М. 1978. Личинки жуков-листоедов Сибири и Дальнего Востока. Москва: Наука, 184 с.

5. Методические рекомендации по выявлению и идентификации картофельного жука-блошки *Epitrix cucumeris* (Harris), ФГБУ «ВНИИКР», Курбатов С.А., 2013.

6. Diagnostics *Epitrix cucumeris*, *E. similaris* and *E. tuberosa*. EPPO Bulletin, 2011, 41 (3): 369-373.

7. Gentner L.G. 1944. The black flea beetles of the genus *Epitrix* identified as *cucumeris*. – Proceedings of the Entomological society of Washington, 46: 137-149.

8. Konstantinov A.S. & Vandenberg N.J., 1996. Handbook of palearctic flea beetles (Coleoptera: Chrysomelidae: Alticinae). – Contributions on entomology, International, 1 (3): 233-439.

9. Wilcox J.A. 1983. The leaf beetles and the bean weevils (v. 8). – In: Arnett R.H. Checklist of the beetles of North and Central America and the West Indies. Gainesville, 166 p.



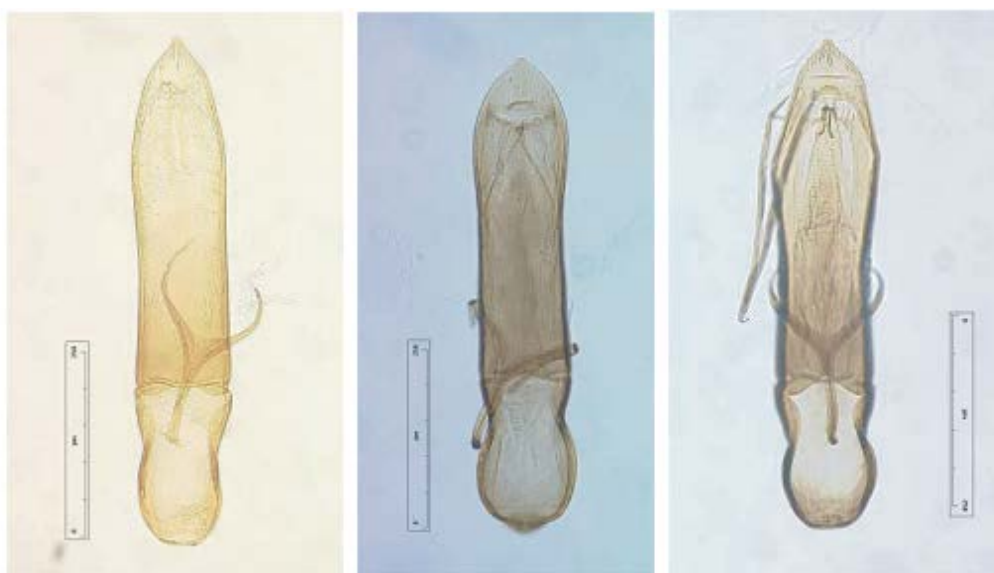
Взрослый жук *Eritrix cucumeris*
(<http://www.bugguide.net>)



Жуки *Eritrix cucumeris* на листьях томатов
(www.forestryimages.org)



Повреждения клубня картофеля
(www.freshproduce.org.uk)

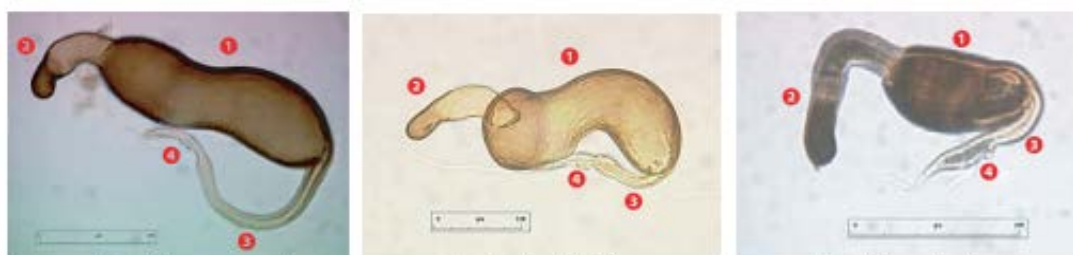


A *Epitrix cucumeris*

B *Epitrix similaris*

C *Epitrix tuberosa*

Эдеагус трех близких видов рода *Epitrix* (шкала – 0,25 мм)
(EPPO Bull., 2011, 41, p. 371)



A *Epitrix cucumeris*

B *Epitrix similaris*

C *Epitrix tuberosa*

Сперматека трех близких видов рода *Epitrix* (шкала – 0,1 мм)
(EPPO Bull., 2011, 41, p. 371)