

Pantomorus leucoloma Boheman Белокаемчатый жук

Распространение:

Распространен в Аргентине, Бразилии (штат Риу-Гранди-ду-Сул), Перу, Уругвае, Чили. В США зарегистрирован в штатах Алабама, Арканзас, Вирджиния, Джорджия, Каролина, Кентукки, Луизиана, Миссисипи, Нью-Мексико, Северная Каролина, Техас, Флорида, Южная Теннесси. Также жук встречается в ЮАР (Северо-Капская провинция), Австралии (Новый Южный Уэльс, Квинсленд, Виктория, Западная Австралия) и Новой Зеландии. В Европе вредитель был зарегистрирован лишь в Португалии.

Повреждаемые растения:

Повреждает около 200 видов важнейших культурных растений, среди них: морковь (*Daucus carota*), капуста (*Brassica tuberosum*), клубника (*Fragaria moschata*), малина (*Rubus idaeus*), картофель (*Solanum tuberosum*), кукуруза (*Zea mays*), горох (*Pisum sativum*), люцерна (*Medicago sativa*) и др.

Симптомы повреждений:

Жуки питаются слабо и в основном верхними листьями или листьями, обрамляющими соцветия. Поврежденные растения можно обнаружить только при высокой плотности жуков.

Пути распространения: с землей, растениями, торфом, компостными удобрениями, инвентарем, упаковочным материалом, тарой, а также при самостоятельном расселении взрослых насекомых.

Методы выявления и идентификации: визуальный досмотр больных растений на выявление взрослых жуков и их личинок. На поврежденных личинками корнях обычно хорошо видны следы погрызов, а также ходы и отверстия, проделанные личинками.

От близких видов *Pantomorus leucoloma* отличается сочетанием следующих морфологических признаков: глаза слабо выпуклые, щетинки переднеспинки слегка подняты, корзиночка на задней голени отсутствует, длина элитр в 2,5 раза превосходит длину переднеспинки. Личинка *P. leucoloma* характеризуется следующим уникальным набором морфологических признаков, позволяющих отличить ее от личинок близких видов: щетинка “z” на валиках (pedal lobe) отсутствует; длина мандибулярной щетинки 2 составляет около 1/2 длины щетинки 1.

Ссылки на основные источники информации по выявлению и идентификации:

1. Шельдышева Г.Г. Белокаемчатый жук. // Справочник по карантинным и другим опасным вредителям, болезням и сорным растениям. Москва, 1970. С. 16-18.

2. Lanteri A.A., Marvaldi A.E. 1995: *Graphognathus* Buchanan a new synonym of *Naupactus* Dejean and systematics of the *N. leucoloma* species group (Coleoptera: Curculionidae). *Coleopterists bulletin*, 49 (3): 206-228.

Voss S.C., Poly W.J. 2002. First record of a whitefringed beetle, *Naupactus leucoloma* Boheman, 1840 (Coleoptera: Curculionidae), in Illinois. *Transactions of the Illinois State Academy of Science*, 95 (2): 141-142.

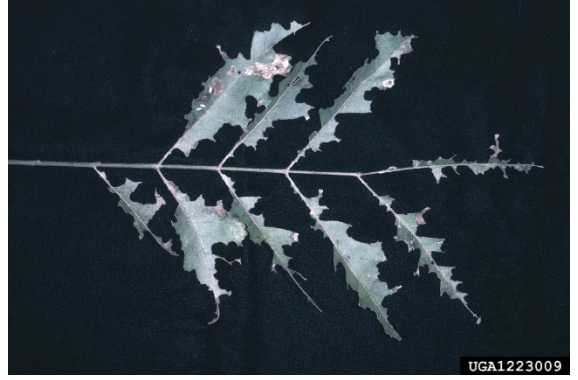
Warner R.E. 1975. New synonyms, key, and distribution of *Graphognathus*, white fringed beetles (Coleoptera: Curculionidae) in North America. *USDA cooperative economic insect report*, 25: 855-860.



Имаго белокаемчатого жука *Pantomorus leucoloma*
(www.forestryimages.org)



Повреждение личинкой белокаемчатого жука
корней смоковницы (<http://forestpests.org>)



Повреждения взрослой особью белокаемчатого жука
(<http://forestpests.org>)