

Agrilus planipennis Fairmaire Ясеновая изумрудная златка

Распространение:

Северная и Южная Корея, Китай (северо-восток и центр), Монголия (восток), Япония, Тайвань, США (интродукция), Канада (интродукция).

Повреждаемые растения:

В первую очередь заселяет различные виды ясеней: *Fraxinus chinensis*, *F. japonica*, *F. lanuginosa*, *F. mandshurica*, *F. rhynchophylla*, реже некоторые другие породы: *Juglans mandshurica*, *Pterocarya rhoifolia*, *Ulmus davidiana*, *U. propinqua*. Вне своего первичного ареала вид обнаружен только на ясене: *Fraxinus americana*, *F. excelsior*, *F. nigra*, *F. pennsylvanica*, *F. velutina*.

Симптомы повреждения:

Заселенные деревья обычно имеют разреженную крону, листья раньше желтеют, вдоль старых ходов появляются вздутия и трещины, развиваются вторичные побеги вдоль ствола и главных ветвей. Основные симптомы заселения – характерные D-образные летные отверстия диаметром около 5 мм на стволах и главных ветвях, а также сильно извитые личиночные ходы под корой.

Пути распространения:

Естественный разлет жуков из очагов. Возможен занос с крупномерным посадочным материалом и другими неокоренными лесоматериалами (включая упаковочные материалы) поражаемых растений.

Методы выявления и идентификации:

D-образные летные отверстия диаметром около 5 мм на стволах и главных ветвях могут быть выявлены визуально при досмотре неокоренной древесины, а также при осмотре стволов и ветвей растущих деревьев. Для обнаружения характерных сильно извитых ходов необходимо удалить кору. В ясеневых насаждениях возможно выявление златки с помощью аттрактивных ловушек. Идентификацию проводят с применением световой микроскопии (бинокуляра),

определяющей литературы и сравнительного биоматериала.

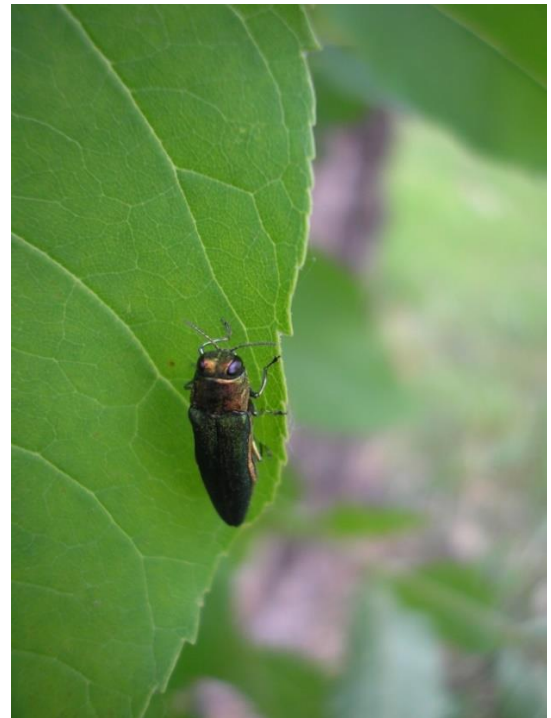
Ссылки на основные источники информации по выявлению и идентификации:

1. Алексеев А.В., 1989. Сем. Buprestidae – Златки, стр. 463-489 // П.А. (ред.). Определитель насекомых Дальнего Востока СССР. Том 3. Жесткокрылые, или жуки. Ч. 1. Л., Наука. С. 1-572.

2. Макаров К.В., Волкович М.Г., 2007. Узкотелая златка *Agrilus (Uragrilus) planipennis* Fairmaire, 1888. <http://www/zin.ru/Animalia/Coleoptera/rus/agrplavm/htm>.

3. Методические рекомендации по выявлению и идентификации ясеновой изумрудной златки *Agrilus planipennis* Fairmaire. ФГБУ «ВНИИКР». 2013.

4. Wang Xiaoyi, Yang Zhongqi, Liu Guijun, Liu Enshan. 2005. Larval instars and stadia of *Agrilus planipennis* (Coleoptera: Buprestidae) // *Scientia Silvae Sinicae*, 41 (3): 97-102.



Имаго ясеновой изумрудной златки *Agrilus planipennis* на листе ясеня (фото А. Исмаилова)



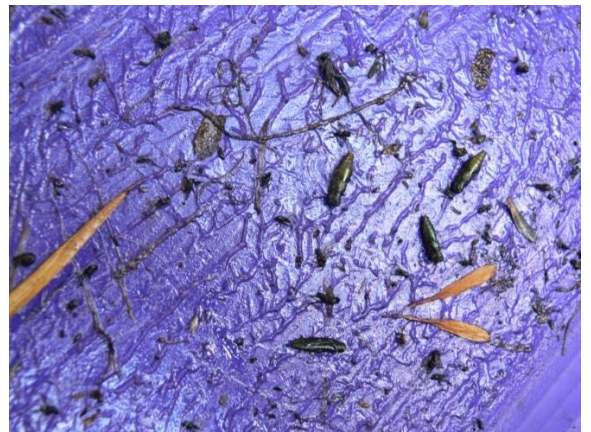
Летные отверстия ясеневой изумрудной златки *Agrilus planipennis* в коре ясеня (фото В. Пономарева)



Личиночные ходы ясеневой изумрудной златки *Agrilus planipennis* под корой ясеня (фото В. Пономарева)



Клеевая аттрактивная ловушка на ясеневую изумрудную златку в кроне ясеня (фото Н. Вендило)



Жуки ясеневой изумрудной златки в клеевой ловушке (фото В. Пономарева)