

***Mycosphaerella dearnessii* M.E. Barr**
Коричневый пятнистый ожог хвои сосны

Распространение: Австрия, Белиз, Германия, Гватемала, Гондурас, Грузия, Италия, Канада, Китай, Колумбия, Коста-Рика, Куба, Латвия, Литва, Мексика, Никарагуа, США, Франция, Хорватия, Чехия, Швейцария, Ямайка, Япония.

Поражаемые (повреждаемые) растения: *Pinus* sp.

Симптомы (поражений, повреждений):

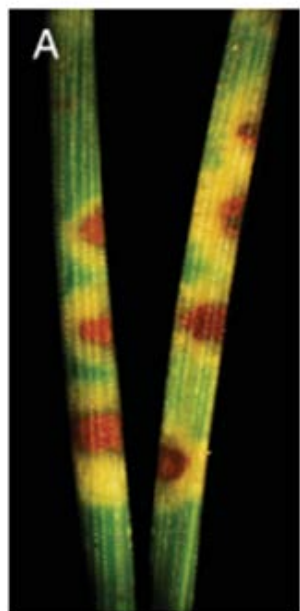
Вначале симптомы болезни появляются на хвое в виде оранжево-желтых пятен, которые позже становятся темно-коричневыми в центре с желтой каймой. Иногда эти пятна имеют темный край, хотя желтый ореол всегда виден вокруг них. Заражение хвои проявляется в виде отмерших кончиков, центральной зоны с пятнами и зеленым основанием. Пораженная хвоя часто короче, чем здоровая. При сильном поражении вся хвоя становится коричневой, а затем серой и опадает преждевременно.

Пути распространения: растения для посадки, срезанные веточки, растений рода *Pinus* sp.

Методы выявления и идентификации:

Морфология. Конидии от почти стекловидных до темно-коричневых, от мелкоигльчатых до бородавчатых или бугорчатых, от прямых до искривленных, от веретенообразных до цилиндрических, толстостенные, с 1-5 перегородками, размером (10) 12-45 (-55) x 2-4,5 мкм, с округлой вершиной и усеченным основанием. Аскоспоры стекловидные, гладкие, обычно с четырьмя каплями масла, с одной перегородкой, от продолговатых до клиновидных, 7,5-14 x 2-3,5 мкм размером, тупо-округлые на одном конце, сужающиеся и веретеновидные – на другом.

Методы диагностики: визуальный осмотр, метод влажной камеры, метод выделения на питательную среду, микроскопирование и морфометрирование, ПЦР-анализ.



Симптомы на хвоинках
(МР ВНИИКР № 75-2014)



Поврежденный сеянец
(МР ВНИИКР № 75-2014)

Ссылки на основные источники информации по выявлению и идентификации:

1. МР ВНИИКР № 75-2014. Методические рекомендации по выявлению и идентификации возбудителя коричневого пятнистого ожога хвои сосны *Mycosphaerella dearnessii*. М., 2014.