

Ambrosia artemisiifolia L.
Амброзия полыннолистная

Распространение:

Европа: Австрия, Албания, Беларусь, Бельгия, Болгария, Босния и Герцеговина, Венгрия, Германия, Греция, Дания, Ирландия, Исландия, Испания, Италия, Латвия, Литва, Люксембург, Македония, Молдова, Нидерланды, Норвегия, Польша, Португалия, Румыния, Сербия, Словакия, Словения, Соединенное Королевство, Украина, Финляндия, Франция, Хорватия, Черногория, Чехия, Швейцария, Швеция, Эстония.

Азия: Азербайджан, Грузия, Индия, Казахстан, Киргизия, Китай, Республика Корея, Турция, Япония.

Африка: Алжир, Бурунди, Египет, Ливия, Маврикий, Южная Африка.

Северная Америка: Гваделупа, Гватемала, Канада, Куба, Мартиника, Мексика, США, Ямайка.

Южная Америка: Аргентина, Боливия, Бразилия, Колумбия, Парагвай, Перу, Уругвай, Чили.

Океания: Австралия, Новая Зеландия.

Засоряемая подкарантинная продукция и подкарантинные территории:

Засоряет полевые культуры (пропашные и зерновые), огороды, сады, виноградники, луга, пастбища, полезащитные лесные полосы. Обильно произрастает на необрабатываемых землях, пустырях, обочинах автомобильных и железных дорог, а также на территориях населенных пунктов.

Пути распространения:

Распространяется с плодами-семянками, которые могут быть завезены с семенным и продовольственным материалом, почвой, засоренными

отходами, на шерсти животных, на колесах с/х орудий и транспортных средств. Естественным путем плоды-семянки переносятся с водными потоками, ветром.

Методы выявления и идентификации:

Для выявления вредного организма обследованию подвергаются:

- территории морских и речных портов, пристаней, гражданских аэропортов, железнодорожных пограничных станций и других первичных пунктов ввоза подкарантинной продукции;

- территории предприятий, перерабатывающих подкарантинную продукцию;

- семеноводческие хозяйства, питомники, ботанические сады, сельскохозяйственные культуры и насаждения;

- животноводческие и птицеводческие хозяйства;

- обочины автомобильных и железных дорог, оросительных систем;

- населенные пункты и др.;

- партии семенной и продовольственной продукции при ввозе на территорию Российской Федерации;

- партии семенной и продовольственной продукции при вывозе из карантинных фитосанитарных зон, установленных по данному организму.

Выделение плодов амброзии полыннолистной из образцов подкарантинной продукции осуществляется методом визуального просмотра и ручной разборки образца. Определение видовой принадлежности осуществляется морфологическим методом (по комплексу морфологических признаков).



Растение амброзии полыннолистной в нецветущем состоянии
(фото В.Г. Кулакова)



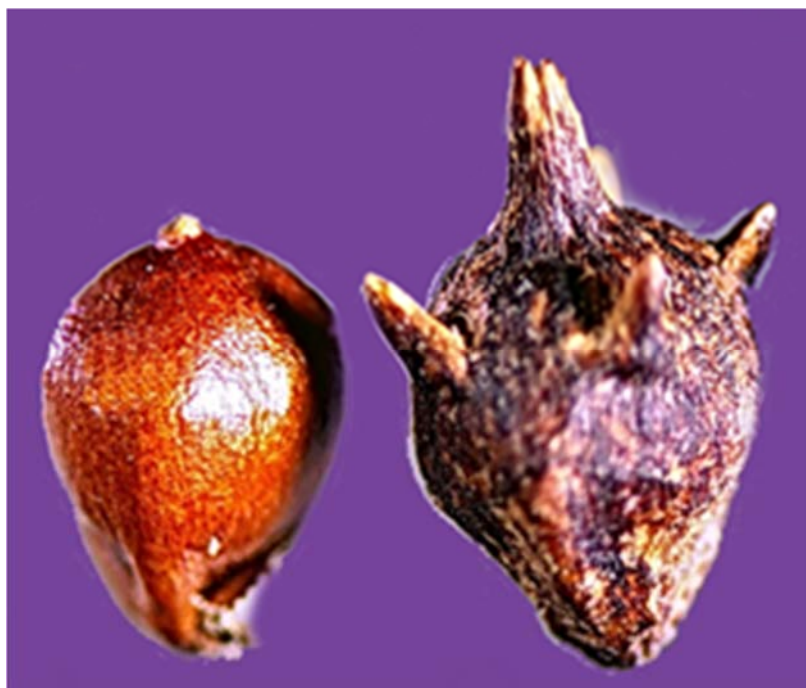
Растение амброзии полыннолистной в генеративном состоянии
(фото В.Г. Кулакова)



Мужские корзинки амброзии полыннолистной
(фото В.Г. Кулакова)



Женские корзинки амброзии полыннолистной
(фото Steven J. Baskauf)



Плоды амброзии полыннолистной без обертки и с оберткой
(фото Е.М. Волковой)

Ссылки на основные источники информации по выявлению и идентификации:

1. Тахтаджян А. Система магнолиофитов. – Л.: Изд-во «Наука», 1987. – 439 с.

2. CABI (Centre for Agriculture and Biosciences International) – Сайт международной неправительственной организации по управлению сельским хозяйством [Электронный ресурс]. – Режим доступа: <http://www.cabi.org>, свободный.

3. Москаленко Г.П. Карантинные сорные растения России. ИПК «Пензенская правда», 2001. – 279 с.

4. Волкова Е.М. и др. Атлас плодов и семян сорных и ядовитых растений, засоряющих подкарантинную продукцию. – М.: Товарищество научных изданий КМК, 2007. – 301 с.

5. Методические рекомендации по выявлению и идентификации Амброзии полыннолистной *Ambrosia artemisiifolia* L., ФГБУ «ВНИИКР», Е.М. Волкова, Москва, 2011.